

# 1/ LA TOUR-D'AIGUES ET CADENET, 2 PÔLES STRUCTURANTS REGROUPEANT LA MAJORITÉ DES ÉQUIPEMENTS DU TERRITOIRE

## Des pôles d'équipements supérieurs situés à proximité du SCOT

La ville de La Tour d'Aigues dispose de trois équipements structurants dans le secteur de l'enseignement : 1 collèges et 1 lycée d'enseignement agricole privé à rythme approprié géré par une MFA (maison familiale et rurale) dans le cadre d'un CFA.

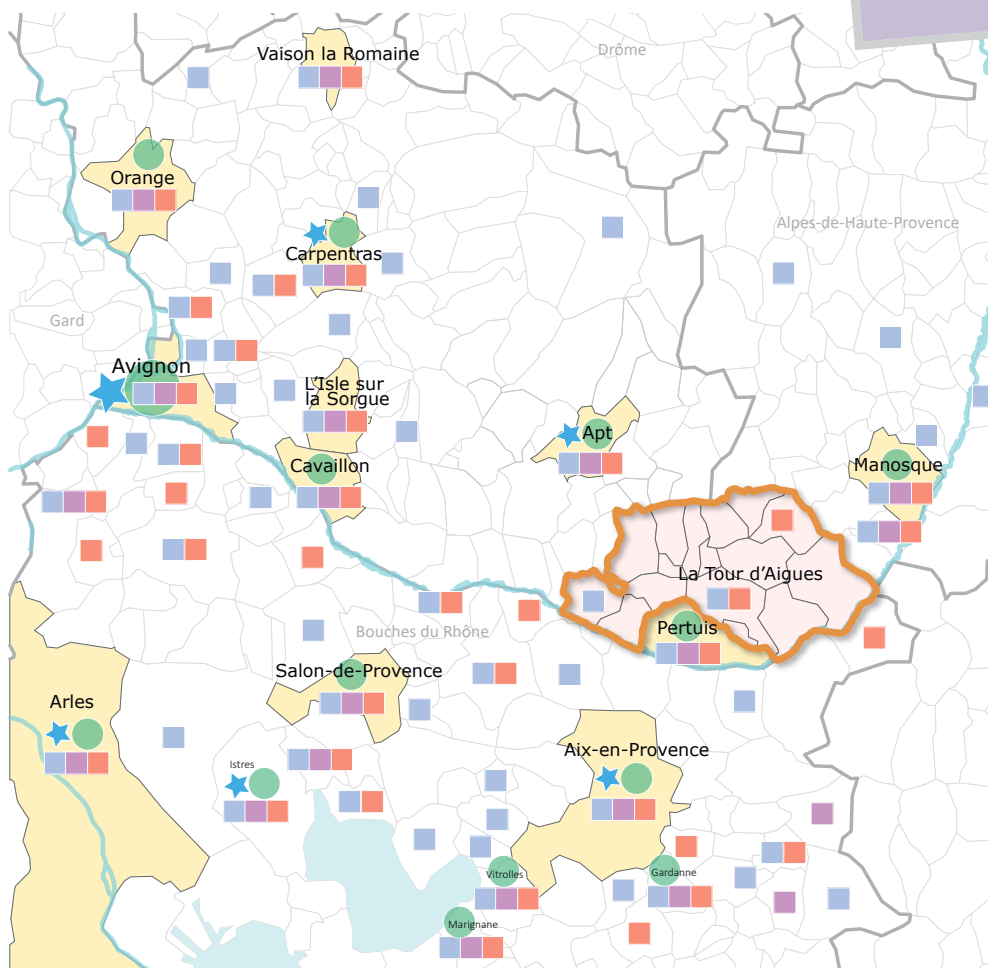
Un autre collège se trouve à Cadenet. L'ensemble des collégiens du territoire sont ainsi répartis sur ces deux communes, hormis les collégiens de Villelaure qui vont au collège de Pertuis. Ils poursuivent leurs études au lycée de Pertuis. Un centre de formation aux métiers de la forêt se trouve également sur La Bastide des Jourdans.

Pertuis, à proximité immédiate d'une majorité de communes du SCOT (les communes les plus éloignées sont à 20 minutes en voiture) constitue un pôle de niveau intermédiaire pour les habitants du territoire, avec la présence notamment d'un centre hospitalier et du lycée. Manosque, plus proche des communes de l'Est du territoire, offre également une offre de service majeure, comprenant lycées, centre hospitalier, formations supérieures type BTS, de même que Cavaillon,

côté ouest du territoire.

Pour les équipements d'intérêt métropolitain et exceptionnel (enseignement supérieur type université, soins médicaux particuliers...), la population du territoire se tourne en majeure partie vers Aix-en-Provence, située entre 30 et 45 minutes en voiture des villes du SCOT.

## Une densité d'équipements plus importante dans la vallée du Rhône et autour de la métropole Aix-Marseille



**1 100** équipements

Soit **4,4** équipements pour 100 habitants

**86%** d'équipement de proximité en moyenne

**+ 18%** entre 2015 et 2020  
& **+29%** d'équipements supérieurs

## Les équipements structurants

### Équipement de santé structurant

- Centre hospitalier d'Avignon
- Centre hospitalier de proximité : urgence, long séjour, chirurgie, maternité

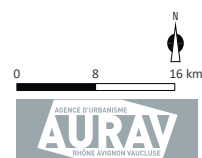
### Enseignement secondaire et supérieur

- Un ou plusieurs collèges
- Un ou plusieurs lycées
- Une ou plusieurs formations professionnelles ou supérieures

### Administration structurante

- ★ Préfecture
- ★ Sous-préfecture

- Villes principales



Février 2022 - Réalisation : AURAV - Sources : INSEE BPF 2020, ADMIN EXPRESS IGN 2020

## Une majorité de communes bien équipée avec une densité plus forte dans le sud du territoire

Le territoire Sud-Luberon possède environ 1 100 équipements, soit une densité moyenne de 4,4 équipements pour 100 habitants. Ce chiffre est quasiment équivalent à la moyenne départementale qui est de 4,6 équipements pour 100 habitants. À titre de comparaison, le territoire du Pays d'Apt Luberon, voisin nord du SCOT Sud Luberon, possède lui une densité un peu plus forte de 5,6 équipements pour 100 habitants.

Il est à noter que parmi les équipements et services analysés ici, sont inclus les commerces, artisans (coiffure, soin de beauté, etc.) et restaurants. Ces derniers représentent environ 33% des équipements du territoire Sud-Luberon.

La répartition géographique de ces équipements et services, hiérarchisée selon 3 catégories (supérieure, intermédiaire ou de proximité, voir encart ci-dessous) permet d'identifier différents types de communes ou secteurs géographiques. La Tour d'Aigues et Cadenet comptabilisent plus de 200 équipements et services, ce qui en font des pôles structurants pour le territoire. Avec Villelaure (130 équipements), elles concentrent près de la moitié des équipements et services du SCOT.

L'ensemble des communes du SCOT proposent des équipements de la gamme de proximité, représentant ainsi en moyenne 86% des équipements, sauf sur La Tour d'Aigues, Cadenet et La Bastidonne, qui ont elles une part d'équipements de proximité autour des 80%.

En termes d'équipements supérieurs, 11 des 16 communes en possèdent. La Tour d'Aigues se détache avec 8 équipements, soit le double de Cadenet et La Bastidonne.

Entre 2015 et 2020, les équipements et services progressent de +18%. En comparaison, à l'échelle du Département, les équipements et services progressent de +13%, de +8% sur le SCOT du Pays d'Apt Luberon et +11% sur le SCOT Cavaillon, Coustellet et L'Isle-sur-la-Sorgue. Ce sont notamment les équipements de la gamme supérieure qui progressent le plus fortement, avec une augmentation de +29%.

Cette progression globale peut s'expliquer par le dynamisme démographique du territoire, dont la population a augmenté de +0,7%/an entre 2013 et 2018 (par comparaison, -0,9%/an sur SCOT Pays d'Apt Luberon et +0,4%/an sur le Vaucluse).

Dans le détail :

- les «Services aux particuliers» et les «Transports» sont ceux qui augmentent le plus, autour des +24%,
- les équipements de type «Santé» et «Sports, loisirs et culture» progressent de +15% environ,
- les «commerces» sont stables.

## La Tour d'Aigues et Cadenet sortent du lot, avec plus de 200 équipements chacune

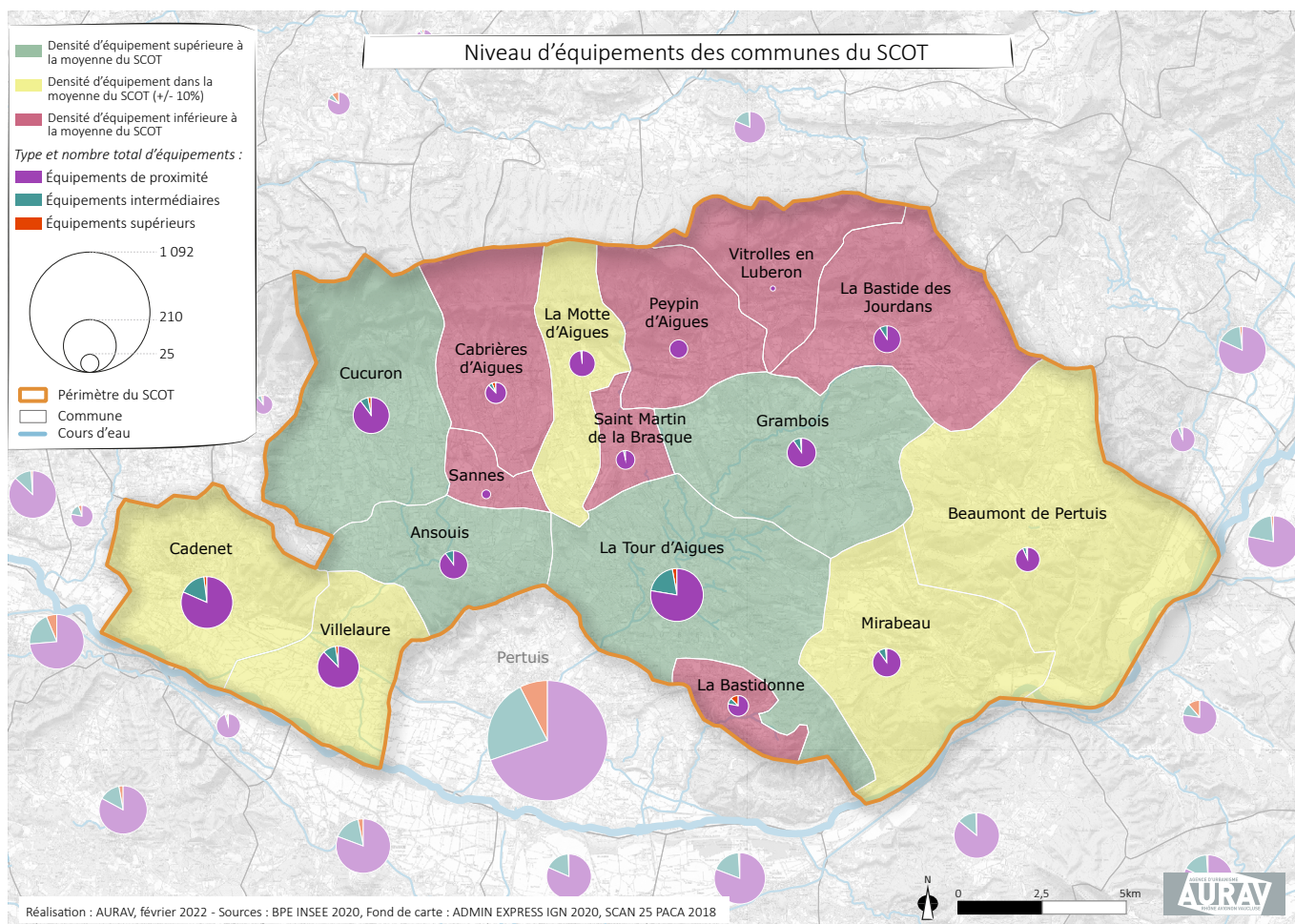
Nombre d'équipements par gamme (source : INSEE BPE, 2020)	Proximité	Intermédiaire	Supérieure	Total
Ansois	54	6	0	60
Beaumont-de-Pertuis	41	2	1	44
Cabrières-d'Aigues	29	2	2	33
Cadenet	164	33	4	201
Cucuron	88	7	4	99
Grambois	57	5	1	63
La Bastide-des-Jourdans	49	5	3	57
La Bastidonne	25	3	4	32
La Motte-d'Aigues	50	1	1	52
La Tour-d'Aigues	164	41	8	213
Mirabeau	54	5	1	60
Peypin-d'Aigues	25	0	0	25
Saint-Martin-de-la-Brasque	26	1	0	27
Sannes	6	0	0	6
Villelaure	114	13	3	130
Vitrolles-en-Lubéron	3	0	0	3
<b>Total SCOT 2020</b>	<b>949</b>	<b>124</b>	<b>32</b>	<b>1 105</b>
<b>Evolution comparée à 2015</b>	<b>+ 18 %</b>	<b>+ 14 %</b>	<b>+ 29 %</b>	<b>+ 18 %</b>

### Définition

La donnée BPE est classée en 3 gammes :

- la **gamme de proximité** qui comprend notamment : boulangerie, bureau/relais de poste, électricien, pharmacie, coiffeur, épicerie, infirmier, médecin généraliste, restaurant, terrain multisports...
- La **gamme intermédiaire** qui comprend notamment : poste de police/gendarmerie, banque, vétérinaire, librairie, magasin de vêtements, optique, bijouterie, collège, crèche, piscine, laboratoire d'analyses...
- La **gamme supérieure** qui comprend notamment : agence d'intérim, parfumerie, lycée, urgences, médecin spécialiste, centre de dialyse, hébergement pour adulte/enfant handicapé, cinéma, gare, théâtre...

## 2/ UN BON NIVEAU D'ÉQUIPEMENTS POUR LA MOITIÉ DES COMMUNES DU SCOT



En effet, 9 sur 16 ont une densité en équipements par habitant équivalente ou plus élevée que la moyenne du SCOT (4,4 pour 100 habitants). C'est notamment le cas pour Ansois et Cucuron, avec respectivement 5,8 et 5,6 équipements pour 100 habitants. La Tour d'Aigues et Grambois ont elles 5 équipements pour 100 habitants. Cadenet, avec 4,8 équipements pour 100 habitants est juste en dessous de ces communes, mais au-dessus de la moyenne du SCOT.

Les communes du nord du territoire ainsi que La Bastidonnette, ont les densités les plus faibles, comprises entre 1,8 et 3,5 équipements pour 100 habitants. Ces faibles taux d'équipements sur ces communes (en rouge sur la carte) s'expliquent par le fait que ce sont des petites communes en termes de nombre d'habitants. Elles sont situées à proximité des communes plus centrales et mieux équipées qui polarisent leurs habitants (La Tour d'Aigues, Cucuron, Ansois, Grambois). Le territoire étant peu étendu et le réseau routier développé, les déplacements entre communes sont facilités, autorisant ainsi des parcours de quelques kilomètres, pour effectuer des courses, se rendre à un pôle de santé ou se divertir. Les villes les plus éloignées (Vitrolles en Luberon, La Bastide des Jourdans, notamment) ne sont qu'à 15 minutes en voiture de La Tour d'Aigues.

La ville de Pertuis, à proximité immédiate des communes du sud du SCOT, apporte un nombre important et une grande diversité d'équipements, avec environ 1 100 équipements,

dont 23% d'équipements intermédiaires et 8 % de supérieurs et permet ainsi de répondre aux besoins des habitants du SCOT Sud Luberon.

### Une offre scolaire tournée vers La Tour d'Aigues et Pertuis pour le secondaire

#### L'école primaire présente sur 14 communes

Toutes les communes du territoire disposent d'une école primaire, hormis Sannes et Vitrolles en Luberon. Peypin d'Aigues et Saint-Martin de la Brasque sont en regroupement scolaire et se repartissent les élèves selon les classes de niveau. L'école de Saint Martin de la Brasque accueille les élèves de la maternelle au CP et la suite de la scolarité s'accomplit à Peypin. Un service de transport scolaire est effectué entre ces deux communes.

6 crèches intercommunales accueillent près de 172 enfants du territoire. De plus, un Relais Petite Enfance (Cadenet et La Tour d'Aigues) et un Lieu d'Accueil Enfant-Parent sur Cadenet proposent un accueil, animations et échanges autour de l'enfance.



## 2 collèges sur le territoire, à Cadenet et La Tour d'Aigues

2 collèges publics (1 290 élèves au total) sont présents sur le territoire et accueillent l'ensemble des collégiens du territoire, à l'exception de ceux de Villelaure qui étudient au collège Marie Mauron à Pertuis (450 élèves).

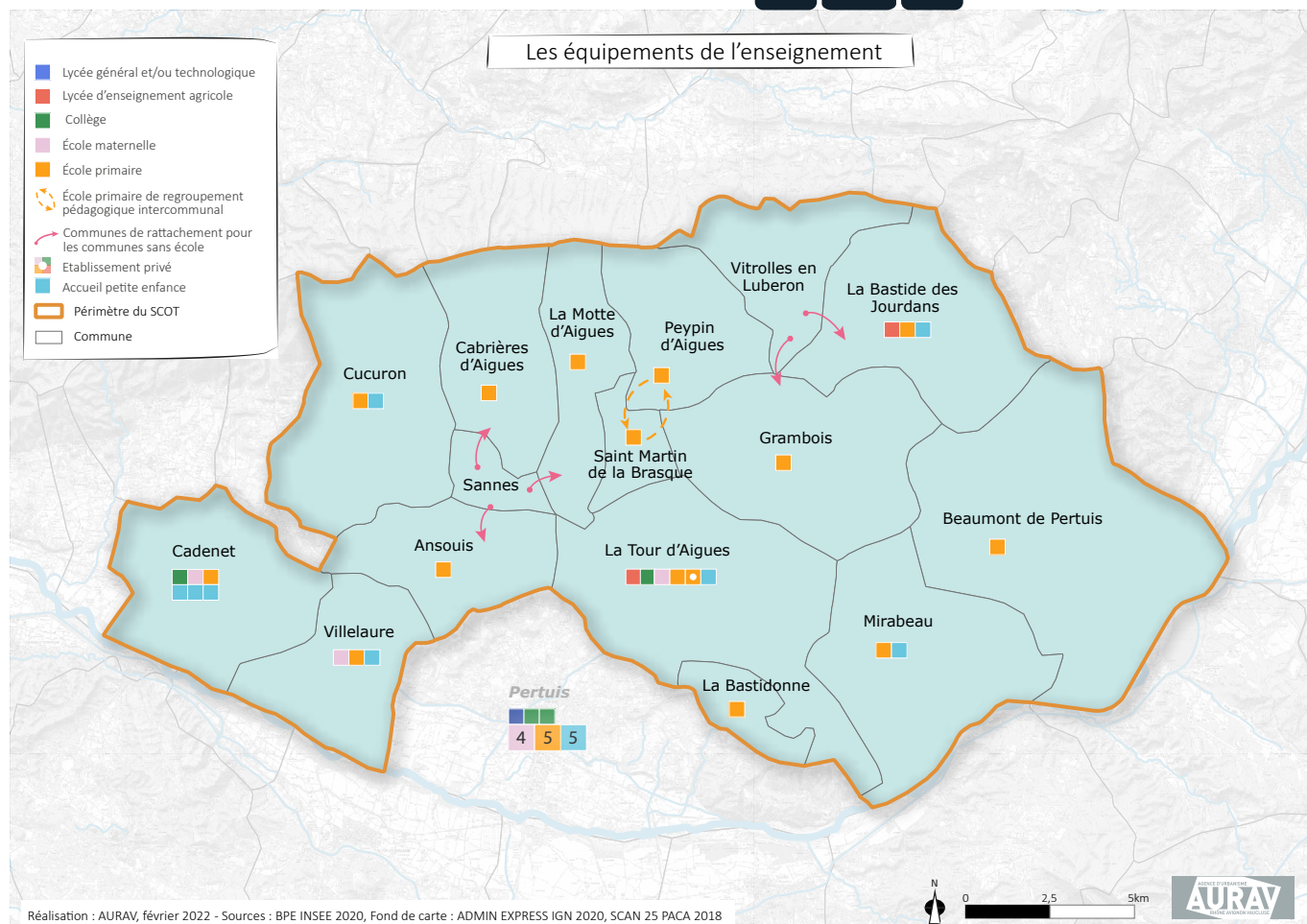
A noter, 1 collège privé (270 élèves) situé sur la Tour d'Aigues à déménagé à Pertuis depuis la rentrée scolaire 2022.

## Une absence de lycée généraliste

Les lycéens du territoire sont affectés au lycée public de Pertuis Val-de-Durance qui accueillent près de 1 200 élèves. 2 structures à enseignement agricole sont présentes sur le territoire, à La Bastide des Jourdans et La Tour d'Aigues. La Maison Familiale Rurale de La Tour d'Aigues propose des formations dans l'univers agricole, niveau CAP, brevet et bac Pro (dans le cadre d'un CFA). Le lycée professionnel agricole privé, Centre Forestier de la Région PACA de La Bastide des Jourdans dispense un enseignement dans l'univers forestier du CAP au bac Pro et propose également des formations professionnelles pour adultes.

### Témoignage

«Il est parfois difficile de gérer et anticiper l'impact des évolutions démographiques sur la capacité des équipements. Dans certaines communes les écoles sont saturées, dans d'autres des classes sont menacées de fermeture. Certaines communes souhaitent freiner leur développement pour «absorber» la population nouvelle. »





Une offre de santé de proximité complète sur le territoire et en progression depuis 2015

Les communes du SCOT sont plutôt bien équipées dans le domaine de la santé de proximité : on compte 23 généralistes en 2020 (25 en 2015), 14 chirurgiens-dentistes (11 en 2015), 55 infirmiers, 38 masseurs-kinésithérapeutes (27 en 2015) et 7 pharmacies. Ces équipements ont ainsi progressé de +11% entre 2015 et 2020, notamment en lien avec le développement de l'offre de soins à domicile.

Les équipements intermédiaires de santé progressent de +8%, avec notamment la présence de 15 orthophonistes et 12 psychologues.

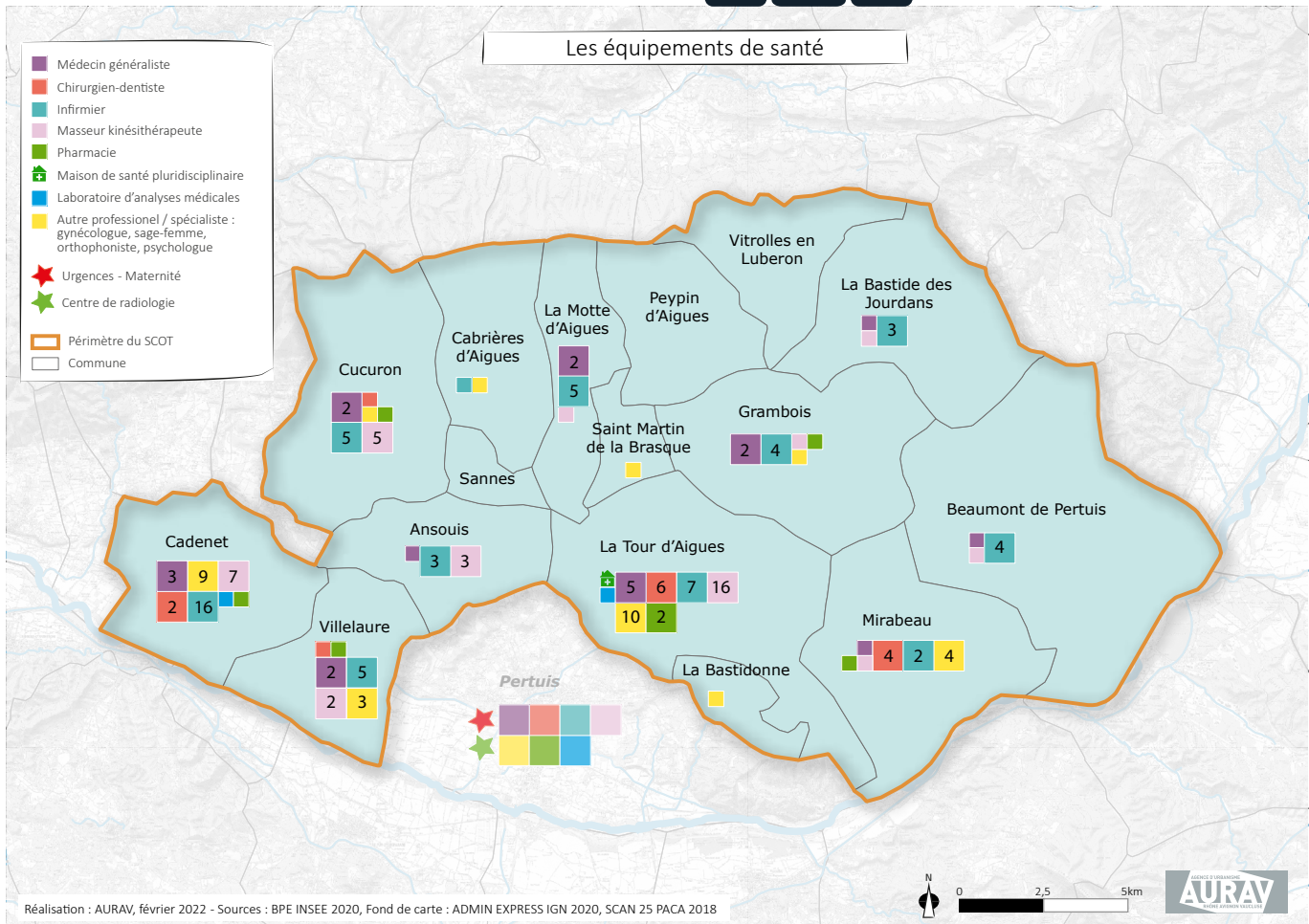
Enfin, la gamme de santé supérieure est limitée à 17 équipements/services avec notamment 6 structures proposant l'hébergement d'adultes ou enfants handicapés (voir partie page suivante).

Une maison de santé pluridisciplinaire est ouverte depuis 2019 à La Tour d'Aigues, la MSP Les Glycines, regroupant 4 généralistes, 2 infirmiers et 2 kinésithérapeutes.

La Tour d'Aigues et Cadenet proposent l'offre de soins la plus diversifiée du territoire Sud-Luberon.

Le SCOT propose une gamme complète pour les équipements de santé de proximité et intermédiaire.

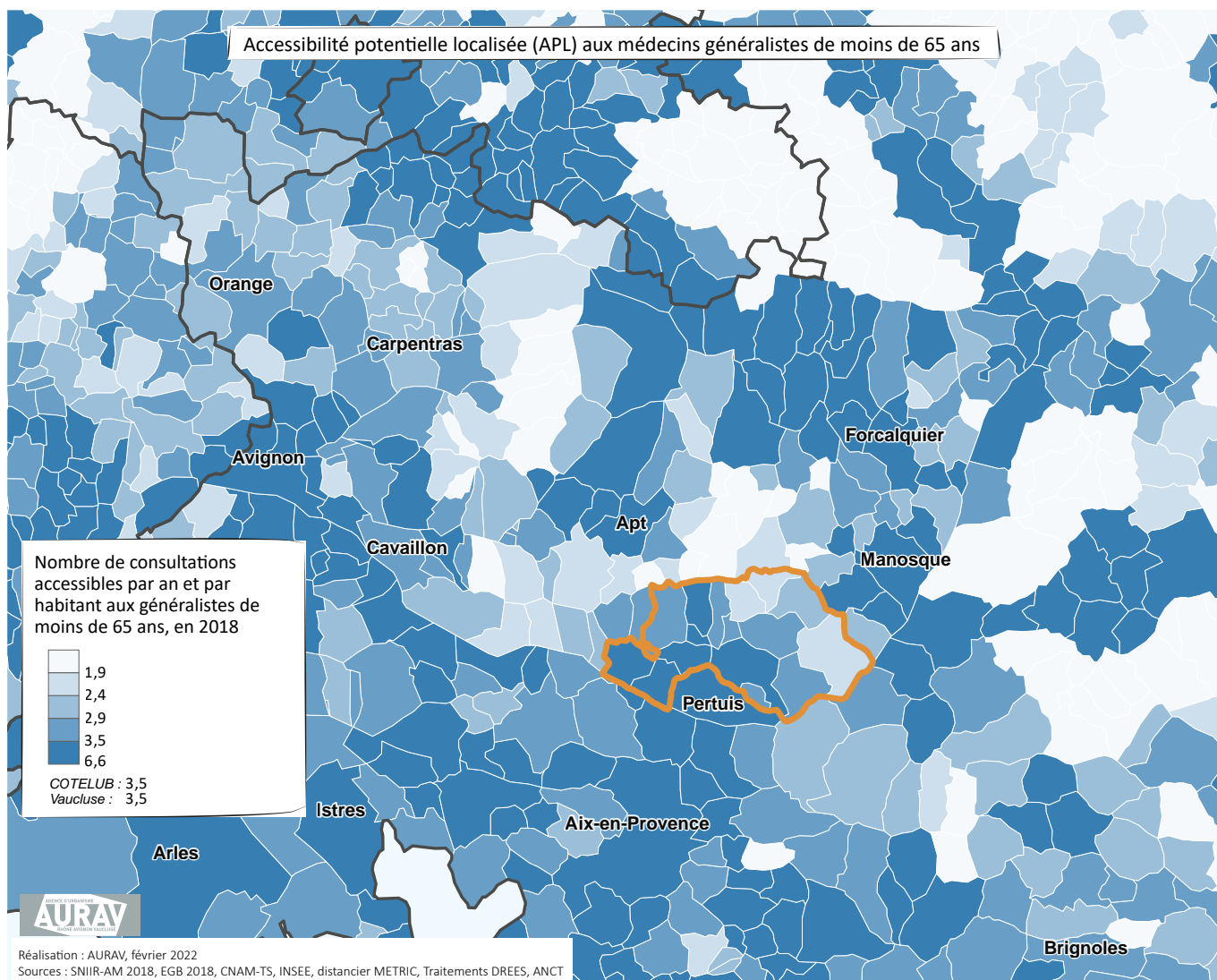
Seule la gamme supérieure n'est pas complète sur le territoire, avec notamment l'absence de services de médecine hospitalière et d'urgence et un faible nombre de médecins spécialistes (une pneumologue et une gynécologue à Cadenet). Ces offres se trouvent sur les villes de Pertuis, Manosque, Cavaillon, voire Aix-en-Provence pour les soins les plus spécifiques.



**Témoignage**

«Certaines communes ont vu récemment des départs à la retraite de médecins généralistes non remplacés. C'est notamment le cas de Cadenet où 2 médecins sont à la retraite depuis 2022.

Pour structurer l'offre en équipements de santé, indispensable face au vieillissement de la population notamment, certaines communes envisagent la création de cabinet ou pôle de santé (La Motte, Grambois...). »



## Une accessibilité potentielle aux médecins généralistes dans la moyenne vaclusienne

L'accès aux médecins généralistes sur un territoire est devenu une problématique majeure. En effet, le vieillissement de la population, la désertification des espaces ruraux ou la difficulté de remplacement des médecins partant à la retraite sont autant d'éléments pouvant perturber l'accès aux soins pour la population d'un territoire. L'accessibilité potentielle localisée est un indicateur calculé par la DREES qui permet d'obtenir un nombre de consultations accessibles pour un habitant par an, à un médecin généraliste, selon son âge. Ainsi compte tenu de la structure par âge de la population du territoire Sud-Luberon, les habitants ont accès en moyenne à 3,5 consultations par an, à un médecin généraliste de moins de 65 ans, en 2018 ; chiffre identique à celui du Vaucluse.

Dans le détail, sur le SCOT, 6 communes ont une APL supérieure ou égale à la moyenne du SCOT : Cadenet, Villelaure, Ansouis, Sannes, Cabrières-d'Aigues et La Tour d'Aigues. Les communes ayant une APL la plus faible sont les communes de l'Est du territoire : Vitrolles en Luberon, Beaumont de Pertuis, Peypin d'Aigues et dans une moindre mesure, La Bastide des Jourdans. Seuls deux médecins sont présents sur ces 4 communes.

Ces chiffres qui reflètent la situation en 2018 ne prennent ainsi pas en compte les récents départs à la retraite de plusieurs médecins.

## Une problématique vaclusienne ?

Le Vaucluse a la plus faible densité de la Région PACA (92 généralistes pour 100 000 habitants), mais reste plus élevée que celle de la France métropolitaine (90) et en 5 ans, leur nombre a diminué de 11%. La moitié a un âge de plus de 55 ans.

Le Département a lancé un «plan Santé» avec un SOS pour recruter 8 généralistes avant fin 2022, dans les territoires le plus en difficulté.

## Des services publics et d'action sociale concentrés sur certaines communes

Deux catégories d'équipements sont évoquées ici : les services publics quotidiens qui peuvent s'adresser à toute la population et les services de l'action sociale, qui concernent plus spécifiquement une population plus fragile et vulnérable.

Parmi les services publics, on note la présence d'un bureau de poste ou relais dans la plupart des communes, hormis les 4 plus petites (Sannes, Saint Martin de la Brasque, Peypin d'Aigues, Vitrolles en Luberon). 2 casernes de gendarmerie sont présentes, à Beaumont de Pertuis et Cadenet. Un relais d'accueil de la MSA est actif sur La Tour d'Aigues. Enfin, 2 espaces France Services sont présents, à Cucuron et La Bastide des Jourdans, au sein des bureaux de Poste, proposant des permanences juridiques et une aide numérique pour faciliter les démarches en ligne.

D'autres services publics intermédiaires ou supérieurs sont présents en dehors du territoire, mais à proximité, sur Pertuis : agences CAF, CPAM, Pôle Emploi, DDFIP. La faible présence des services publics sur le territoire interroge sur leur accessibilité notamment pour les personnes ayant des difficultés à se déplacer.

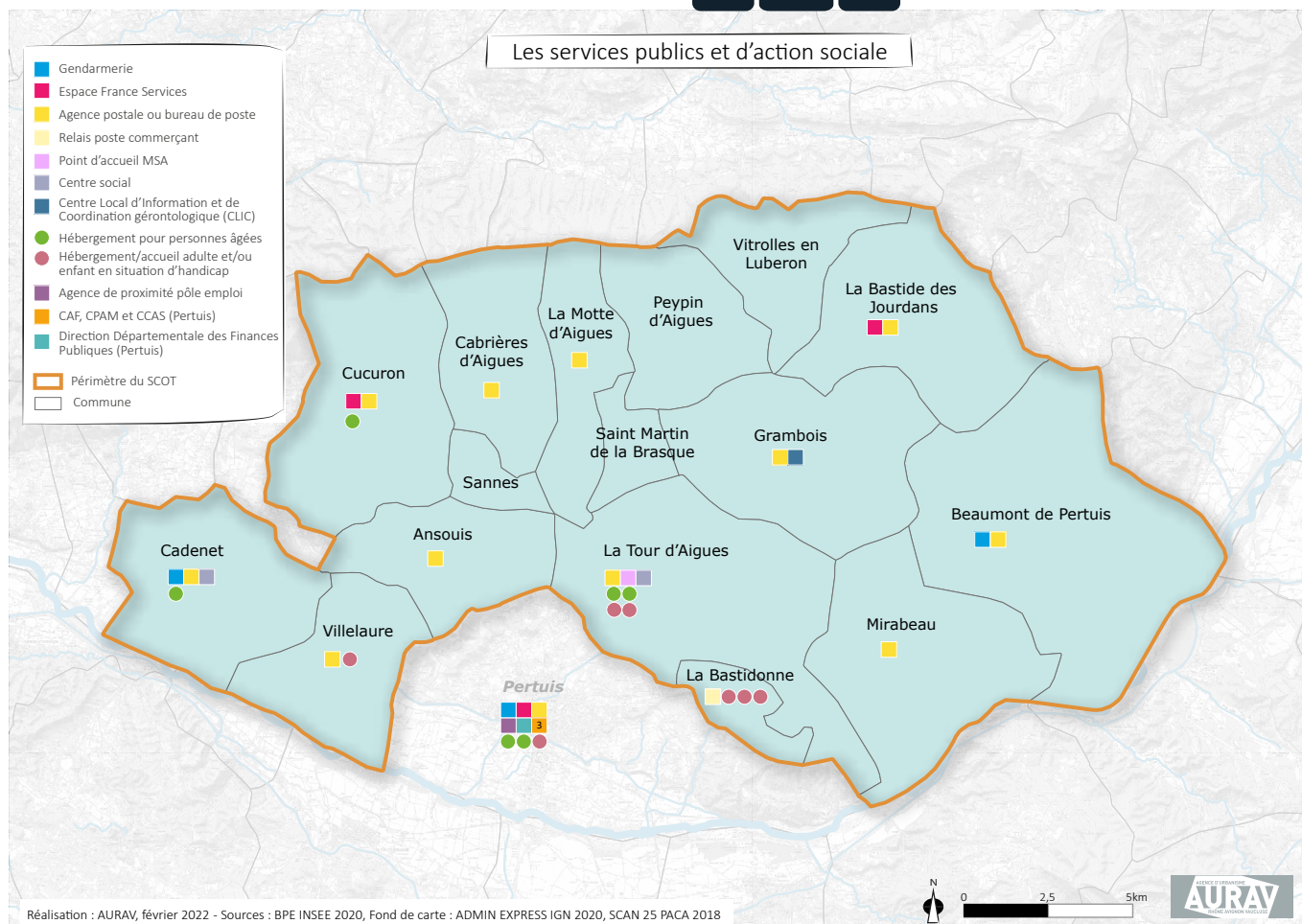
Du point de vue de l'action sociale, un centre social est présent sur La Tour d'Aigues ainsi qu'un Centre Local d'Information et de Coordination pour les seniors à Grambois.

On compte 4 EHPAD sur le territoire, et 6 centres d'accueil de jour ou d'hébergement (dont 1 IME) pour les adultes et/ou enfants en situation de handicap, sur La Tour d'Aigues,

La Bastidonne et Villelaure. L'IME La Bourguette (localisé en secteur agricole à l'est de La Tour d'Aigues) ainsi que les différents centres «Le Grand Réal» sur La Bastidonne (situés aussi en espace agricole) sont gérés par l'association La Bourguette, accompagnant les personnes atteintes d'autisme et accueillant près de 200 résidents adultes et enfants sur l'ensemble des établissements (3 autres centres sont présents en dehors du SCOT). L'association gère également l'ESAT du Grand Réal, qui permet à près de 40 adultes autistes d'avoir une activité professionnelle, dans les métiers autour de l'agriculture biologique.

### Témoignage

«Des communes envisagent (Grambois, Mirabeau...) d'organiser des Transports à la Demande pour les personnes âgées ou à mobilité réduite afin de faciliter leur accessibilité vers les services de santé ou publics situés hors du territoire communal. »





## Une présence d'équipements sportifs de proximité

La diversité des équipements sportifs proposée par les communes contribue à leur attractivité notamment vis-à-vis de certains ménages avec enfants, adolescents.

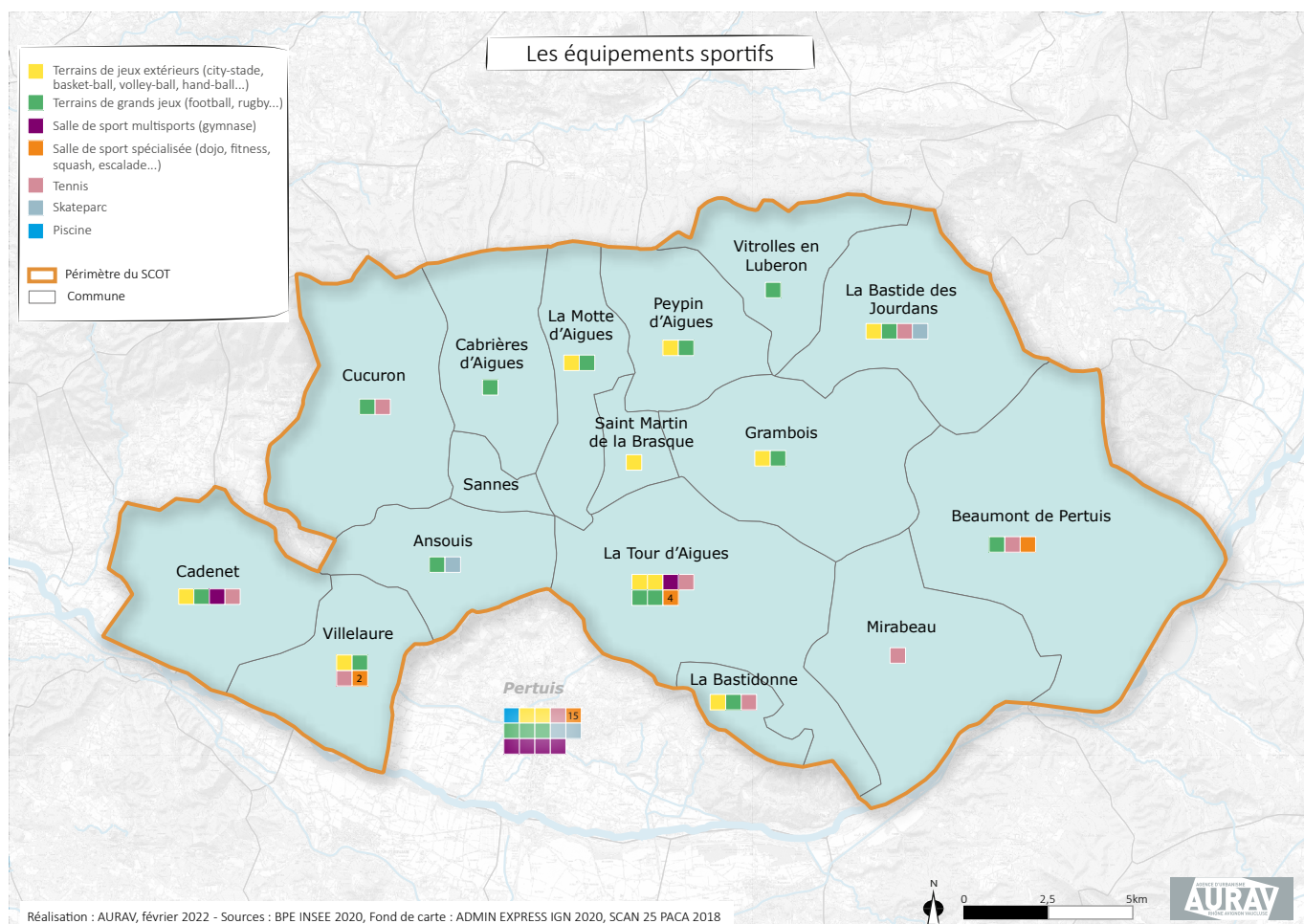
Ce sont les communes de La Tour d'Aigues, Cadenet et La Bastide des Jourdans qui offrent le plus d'équipements. 12 communes possèdent un terrain de grands jeux (football, rugby...) et 9 proposent des plateaux et terrains de jeux extérieurs, de type city-stade ou multisports (basket-ball, handball, volley-ball...). 2 skateparcs sont présents sur le territoire (La Bastide des Jourdans et Ansois) ainsi que 2 parcours de santé à Cucuron et Villelaure.

8 communes possèdent un ou plusieurs terrains de tennis.

Les gymnases sont présents à La Tour d'Aigues et Cadenet, lieux d'implantation des collèges du territoire. À noter également l'aménagement de boulodromes sur 11 communes du territoire.

Enfin, l'absence de piscine municipale sur le territoire est à remarquer, il faut ainsi se rendre à Pertuis pour en profiter. La baignade est néanmoins possible dans l'étang de la Bonde en été, ainsi que les activités de pêche.

Ainsi, hormis Sannes, toutes les communes possèdent ainsi au moins 1 équipement sportif, permettant d'assurer un service minimal à leurs habitants, notamment aux enfants et adolescents. Des pratiques sportives se déroulent également dans les salles des fêtes communales, organisées par des associations locales. Enfin, de par son caractère naturel, le territoire est également le lieu de nombreuses activités sportives et de loisirs de plein air, tels que la randonnée, le vélo/VTT, l'escalade...



# SYNTHÈSE ET ENJEUX

Le territoire Sud-Luberon possède environ 1100 équipements, soit une densité moyenne de 4,4 équipements pour 100 habitants. Ce chiffre est quasiment équivalent à la moyenne départementale qui est de 4,6 équipements pour 100 habitants. Il dispose de 2 pôles structurants, La Tour-d'Aigues et Cadenet, qui comptent plus de 200 équipements.

Face au dynamisme démographique du territoire, les équipements sont en augmentation sur le territoire : + 18% entre 2015 et 2020. Cette évolution est d'autant plus importante pour les équipements supérieurs (+29% sur cette période) relativement peu représentés sur le territoire, alors dépendant de Pertuis et des territoires voisins.

Le maintien voire le confortement d'un niveau d'équipement sur l'ensemble du bassin de vie et en particulier sur les villes de Cadenet et La Tour d'Aigues est un enjeu majeur pour l'attractivité résidentielle et économique du territoire.

Pour ce faire, le territoire doit faire face à plusieurs problématiques :

- la présence de pôles de services relais dont il faut maintenir le maillage sur l'ensemble du territoire,
- des communes qui voient leur évolution démographique exploser et qui n'ont pas les moyens de mettre en place les équipements nécessaires,
- des communes sur lesquelles pèse un risque de disparition d'équipements et de services publics : fermeture de classes, diminution de l'offre de santé (médecins qui partent à la retraite), bureaux de poste qui ferment, etc. ,
- la nécessité de mettre en place des transports en commun pour aider les habitants en difficulté à accéder aux équipements des villes à proximité,
- la nécessité d'aider la population à l'utilisation des outils numériques afin de favoriser l'accès aux services dans les zones rurales.

Face à ces constats, la stratégie à mener dans le cadre du SCOT doit permettre de répondre aux enjeux suivants :

- Comment conforter et adapter un bon niveau d'équipements en lien avec les évolutions démographiques et le profil des habitants (vieillesse, familles...)?
- Quelle armature urbaine mettre en place, quel maillage du territoire?
- Comment améliorer l'accessibilité aux services quotidiens, avec un souci de réduction des déplacements automobiles dans un territoire rural?



A photograph of a cyclist riding away on a paved road, surrounded by green trees and a clear sky. The image is overlaid with a semi-transparent blue filter. A white rectangular box is positioned on the right side of the image, containing bold black text. The overall composition suggests a theme of outdoor activity and transportation.

## **8. UN TERRITOIRE FORTEMENT DÉPENDANT DU TOUT-VOITURE**



# 1/ UN TERRITOIRE RELIÉ AUX GRANDES INFRASTRUCTURES D'ENVERGURE RÉGIONALE ET NATIONALE

## Un réseau routier structuré par l'A51 et par les départementales en direction de Pertuis et de la Métropole d'Aix-Marseille-Provence

Le territoire du Sud Luberon n'est pas directement desservi par des infrastructures de transports dites « lourdes », mais il est situé à proximité d'axes de communication majeurs d'intérêt local, régional, mais aussi national. L'autoroute A51 (reliant Marseille à Gap) est située à 10 minutes au sud (sortie 15 Pertuis) et longe le territoire à l'est avec une sortie desservant le site du CEA Cadarache et ITER (sortie 17).

Concernant l'offre TGV, la gare la plus proche est celle d'Aix-en-Provence TGV située à un peu plus d'une demi-heure en partant du centre-ville de La Tour-d'Aigues.

Pour l'aérien, on trouve à 45 min du territoire l'aéroport de Marseille Provence avec de nombreuses liaisons nationales et internationales.

Ces différents équipements permettent au territoire de disposer d'une bonne accessibilité globale, notamment pour rejoindre les pôles urbains et bassins de vie structurants (Aix-en-Provence, Pertuis, Marseille, etc.). Néanmoins, à l'intérieur du territoire, on note des niveaux d'accessibilité différents entre le nord et le sud, avec des communes reculées des grandes infrastructures au nord et le sud du territoire qui est relié directement à la commune de Pertuis et aux grandes infrastructures de transport telles que l'A51 et les deux routes départementales présentes sur le territoire : RD 973 et RD 956.

D'après les données de flux routiers issues des comptages 2015 du CD 84, on enregistre plus de 9 900 véhicules par jour sur la RD 973 et plus de 9 700 sur la RD 956. Ces deux axes qui relient Mirabeau à Cadenet (en passant par Pertuis) et Pertuis à La Bastide-des-Jourdans (en passant par La Tour-d'Aigues) sont les plus fréquentés du territoire. On trouve ensuite la RD56 qui relie Ansouis à Pertuis (2 950 véhicules par jour).

### Témoignage

«Les déplacements vers les territoires voisins, notamment la métropole, se font quasi exclusivement en voiture. La desserte en Transport en commun en lien avec le reste de la région est presque inexistante.

Depuis 2023, la compétence «mobilité» a été transférée de la Région à Cotelub. De nombreux enjeux autour de l'articulation avec les pôles voisins sont à réfléchir sur le territoire.»



## Les grandes infrastructures de déplacements pour le SCoT Sud Luberon



— Autoroutes  
— Lignes LGV  
— Autres lignes structurantes avec prolongement des offres TGV



Gares TGV/TER/TET\*

\*Train Grande Vitesse, Train Express Régionaux, Train d'Equilibre Territoriaux



Aéroport



Port de voyageurs et fret



Port de fret



SCoT Sud Luberon



Pertuis

± 50 min

Temps de parcours en voiture (autoroute) depuis La Tour-d'Aigues

± 50 min

Temps de parcours optimisé en Voiture + TGV/TER depuis La Tour-d'Aigues

## 2/ UN BASSIN D'EMPLOIS TOURNÉ VERS LA MÉTROPOLE : 60% DES ACTIFS QUITTENT LE TERRITOIRE POUR ALLER TRAVAILLER VERS AIX-MARSEILLE

### Méthode et définitions

- L'ensemble des flux domicile-travail et domicile-études ont été étudiés à partir de l'exploitation complémentaire du recensement de population INSEE 2021.
- Si les flux domicile-travail ne représentent environ qu'un tiers des déplacements quotidiens de la population, ils conditionnent souvent d'autres déplacements (loisirs, commerces, familles). Par leur régularité et leur importance, ils jouent un rôle structurant dans l'organisation et le fonctionnement du territoire.

### Un bassin d'emplois qui ne retient que 40 % de ses actifs résidents sur le territoire

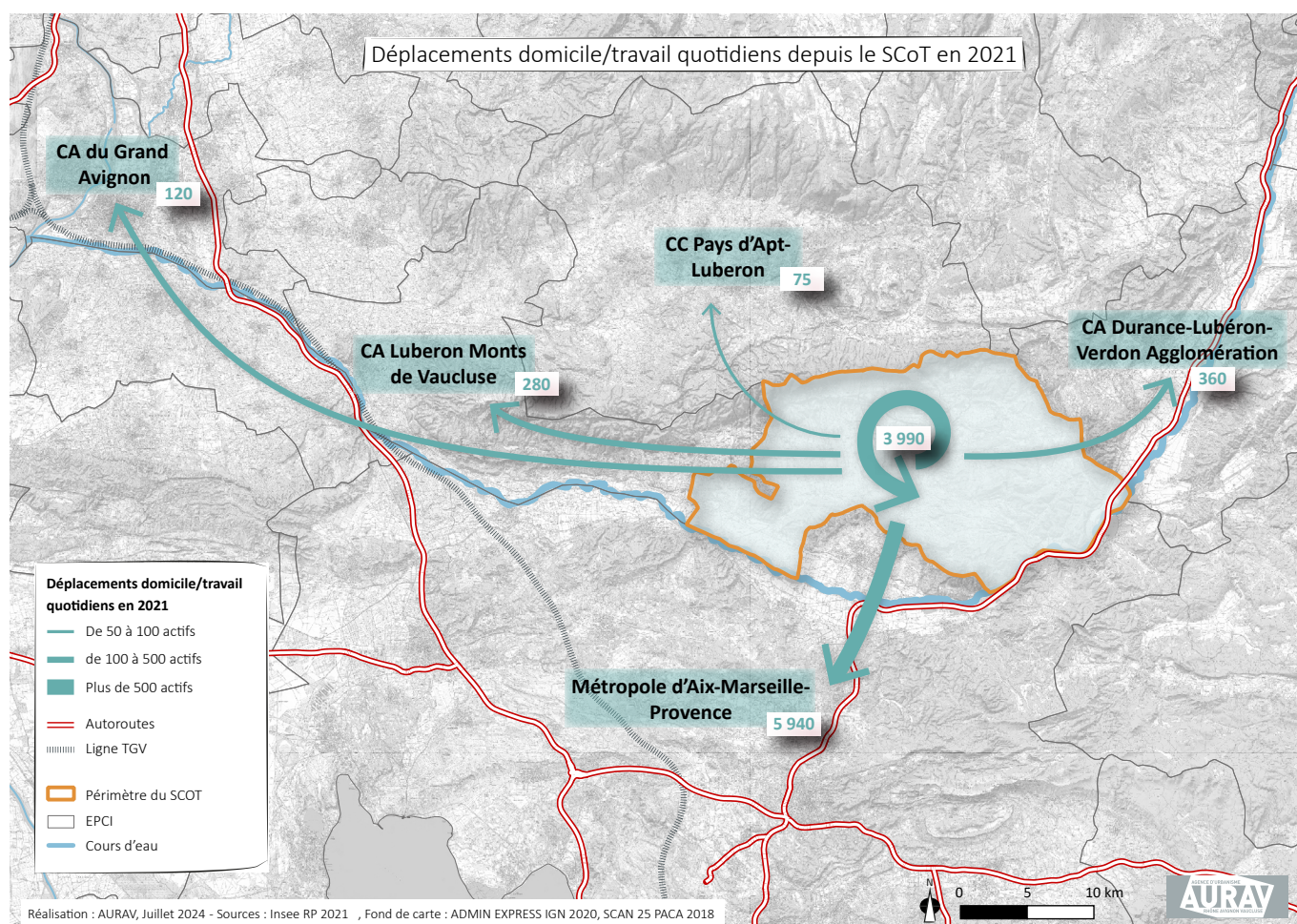
En 2021, la population active du SCoT Sud Luberon s'élève à 11 970 actifs, soit 78 % de la population de 15 à 64 ans. Parmi ces actifs, 1/3 résident et travaillent sur le territoire du SCoT ; ce qui est en deçà de ce que l'on peut observer dans d'autres territoires vauclusiens, tels que le Pays d'Apt Luberon, dont près de 80 % de ses actifs reste travailler sur le territoire. Le territoire du SCoT est donc « dépendant » des territoires voisins en termes d'emploi.

Au total, 3 990 actifs du territoire sont concernés par les mobilités domicile-travail internes au périmètre du SCoT.

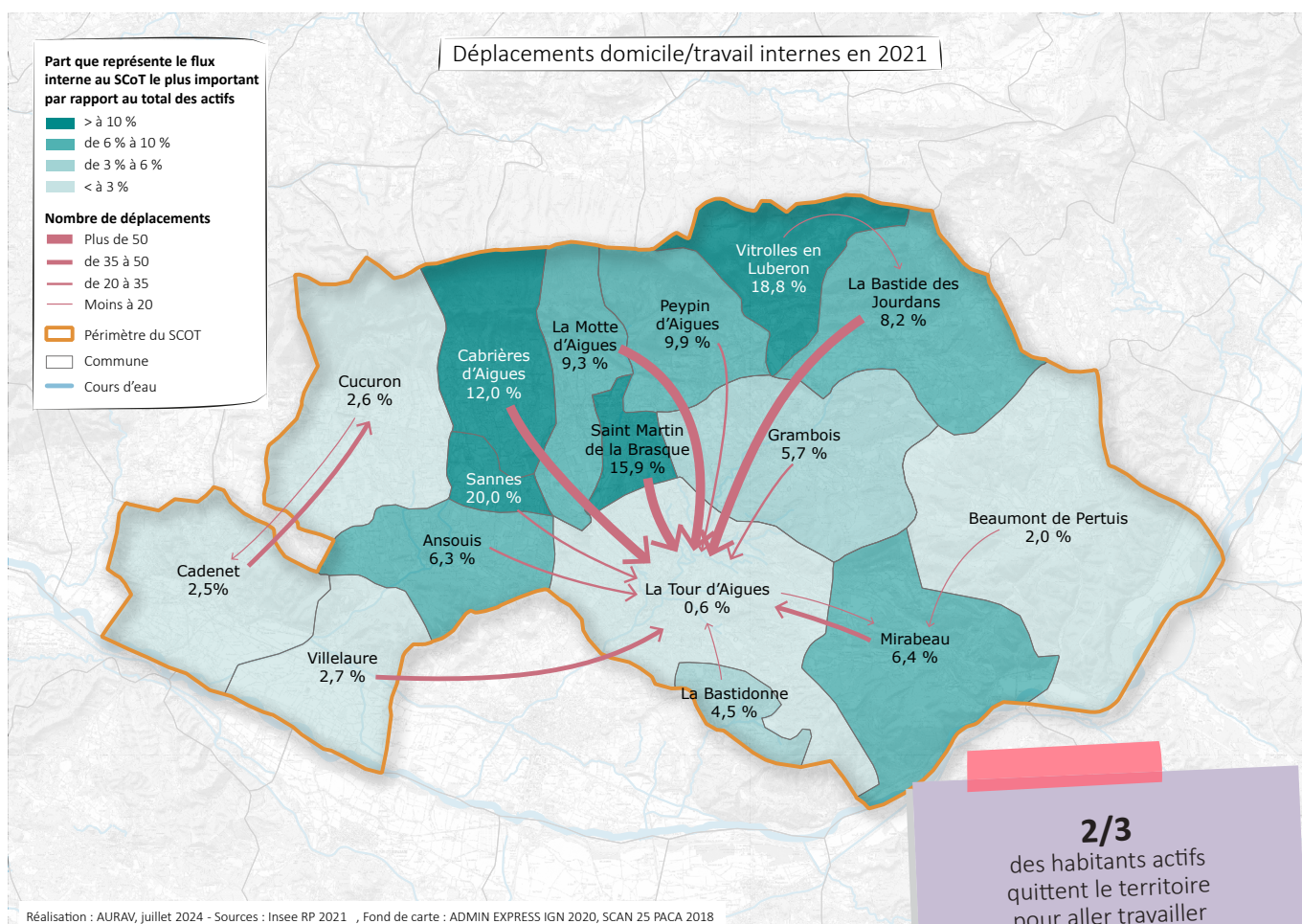
Concernant les mobilités vers l'extérieur, représentant 2/3 des actifs du territoire, les flux de déplacement domicile-travail se dirigent principalement vers le sud. Avec plus de 5 940 déplacements par jour, la Métropole d'Aix-Marseille

Provence est de loin la première destination et attire 86 % des actifs sortants hors du territoire. Elle est suivie par la CA Durance-Luberon-Verdon Agglomération (360 actifs) et la CA Luberon Monts de Vaucluse (280 actifs).

Les actifs travaillant en dehors du territoire se dirigent majoritairement vers Pertuis (32 %, 2 210 actifs), Aix-en-Provence (21 %, 1 430 actifs) qui est située à 30 minutes du territoire, Saint-Paul-lès-Durance (8 %, 540 actifs) où se situe le pôle d'ITER/Cadarache qui est à une quinzaine de minutes des communes les plus à l'est du SCoT et Marseille (5 %, 365 actifs). On note que peu de flux sont dirigés vers Manosque (4 %, soit 270 actifs) malgré la proximité géographique pour les communes de l'est du territoire, situées à mi-chemin entre Pertuis et Manosque (environ 25 minutes).





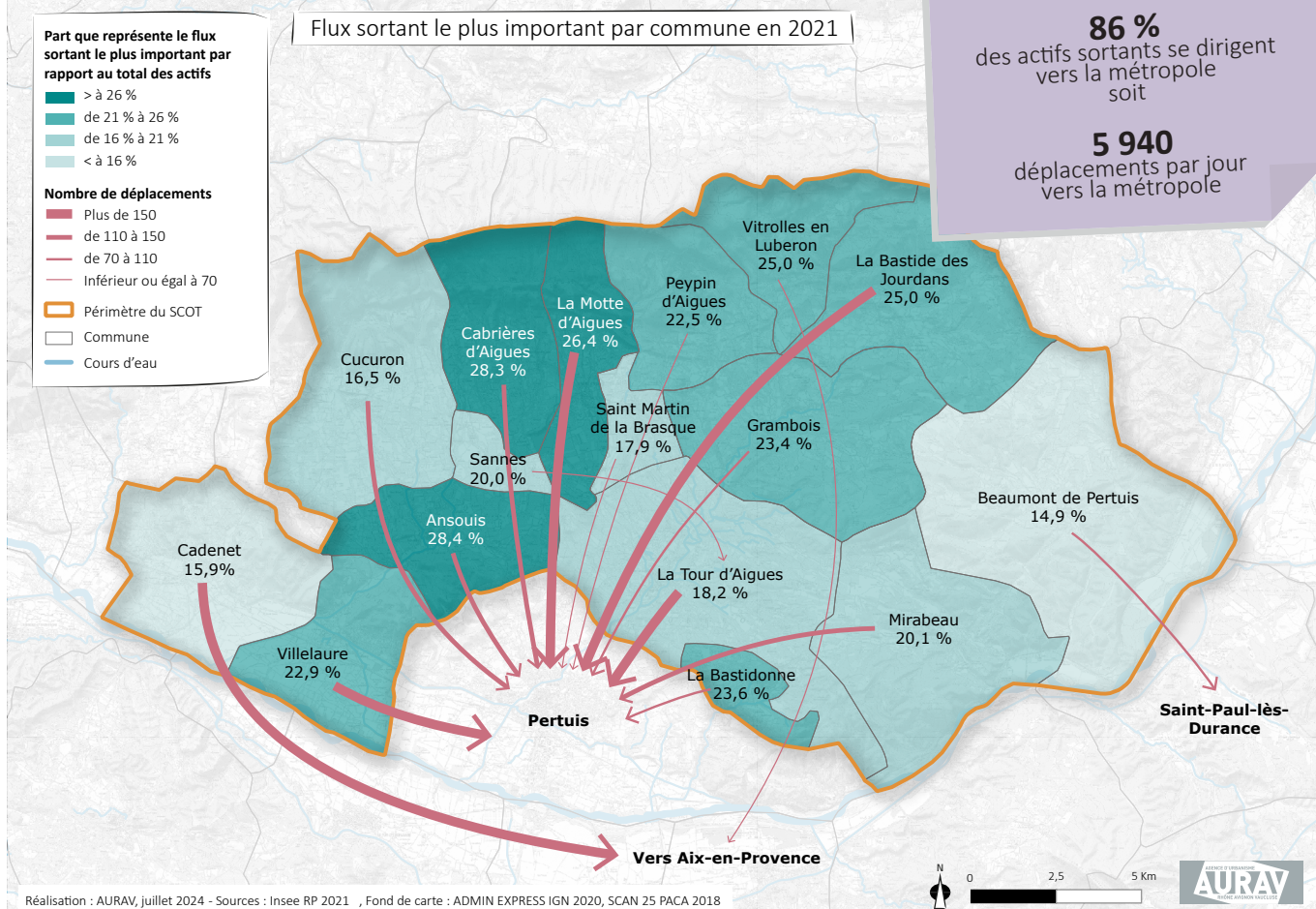


Réalisation : AURAV, juillet 2024 - Sources : Insee RP 2021 - Fond de carte : ADMIN EXPRESS IGN 2020, SCAN 25 PACA 2018

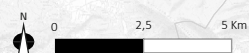
**2/3**  
des habitants actifs  
quittent le territoire  
pour aller travailler

**86 %**  
des actifs sortants se dirigent  
vers la métropole  
soit

**5 940**  
déplacements par jour  
vers la métropole



Réalisation : AURAV, juillet 2024 - Sources : Insee RP 2021 - Fond de carte : ADMIN EXPRESS IGN 2020, SCAN 25 PACA 2018





Un territoire peu attractif pour les actifs habitant à l'extérieur

Au total, 1 335 actifs entrent quotidiennement sur le territoire pour y travailler. Ils viennent principalement de la Métropole d'Aix-Marseille-Provence. Avec 765 actifs par jour, ce flux concerne 57 % des actifs venant travailler sur le territoire.

37 % des actifs entrants viennent de la commune de Pertuis (500 actifs), notamment dû par une part importante des flux entrants qui sont effectués entre la commune de Pertuis et de La Tour-d'Aigues (20 % des actifs entrants, soit plus de 270 actifs). Cela est également lié à la très grande proximité géographique qui existe entre les deux communes.

Une partie des actifs entrants viennent également de la CA Luberon Monts de Vaucluse (270 actifs) et CA Durance-Lubéron-Verdon Agglomération (90 actifs).

1 335

actifs entrent sur le territoire pour venir y travailler

57 %

viennent de la métropole et notamment de Pertuis

39% maximum

c'est la part maximum par commune d'actifs travaillant dans leur commune de résidence

